

СОГЛАСОВАНО:
Общим собранием работников
образовательного учреждения
ГБДОУ центра развития ребенка -
- детского сада № 115
Невского района Санкт-Петербурга
Протокол № 2 от 07.02. 2020

Отчет о результатах самообследования
Государственного бюджетного дошкольного образовательного
учреждения центра развития ребенка - детского сада № 115
Невского района Санкт-Петербурга
за 2019 год

Санкт-Петербург
2020

Содержание

Введение	3
I. Аналитическая часть	4
1.1. Общая характеристика дошкольного образовательного учреждения	4-9
1.2. Оценка системы управления в ГБДОУ	9-11
1.3. Оценка системы контроля в ГБДОУ	12
1.4. Оценка координации педагогической и медицинских служб ГБДОУ	13-15
1.5. Оценка содержания образовательной деятельности	16-22
1.6. Оценка организации взаимодействия с семьями воспитанников	22-23
1.7. Оценка качества кадрового потенциала ГБДОУ	23-28
1.8. Оценка качества учебно-методического обеспечения	29
1.9. Оценка информационного обеспечения	30
1.10. Оценка работы с социальными партнёрами	31
1.11. Оценка материально-технической базы	32-33
1.12. Оценка функционирования внутренней системы оценки качества образования	34-35
1.13. Обеспечение безопасности, охраны жизни и укрепление здоровья детей	36-38
1.14. Выводы по проведенному анализу, перспективы на 2020г	39-40
II. Результаты анализа показателей деятельности ГБДОУ детского сада № 115 Невского района Санкт-Петербурга	41-42

Введение

Отчет о результатах самообследования Государственного бюджетного дошкольного образовательного учреждения центра развития ребенка - детского сада № 115 Невского района Санкт – Петербурга (далее ГБДОУ) за 2019 год составлен в соответствии с:

- приказом Министерства образования и науки Российской Федерации от 14 июня 2013 года

№ 462 «Об утверждении Порядка проведения самообследования образовательной организацией»

- приказом Министерства образования и науки Российской Федерации от 14.06.2014 № 462

«Об утверждении порядка проведения самообследования образовательной организацией»;

- приказом Министерства образования и науки Российской Федерации от 14.12.2017 №1218 "О внесении изменений в Порядок проведения самообследования образовательной организации, утвержденный приказом Министерства образования и науки Российской Федерации от 14 июня 2013 г. № 462".

-Методическими рекомендациями по подготовке аналитического отчета по результатам самообследования общеобразовательной организации. Санкт-Петербургская академия постдипломного педагогического образования, 2016г.

Целью проведения самообследования: являются обеспечение доступности и открытости информации о деятельности учреждения. Определение эффективности и качества образовательной деятельности дошкольного учреждения за 2019 год.

Задачи проведения самообследования:

- получение объективной информации о состоянии образовательной деятельности в учреждении: оценка образовательной деятельности, системы управления, организации воспитательно-образовательного процесса, качества кадрового состава, материально-технического, методического, информационного обеспечения, функционирования внутренней системы оценки качества образования.

- подготовка отчета о результатах самообследования учреждения, включающего аналитическую часть и результаты анализа показателей деятельности учреждения по состоянию на календарный год - обеспечение доступности и открытости информации о деятельности учреждения: своевременное размещение отчёта на сайте

Самообследование ГБДОУ включало 4 этапа:

1. планирование и подготовку работ по самообследованию;
2. организацию и проведение самообследования в ГБДОУ;
3. обобщение полученных результатов и на их основе формирование отчета;
4. рассмотрение отчета Отделом образования Администрации Невского района Санкт-Петербурга.

В качестве основных источников информации для отчета использовались:

- формы государственной статистической отчетности по образованию;
- результаты независимой оценки качества образования в ГБДОУ;
- результаты анкетирования участников образовательных отношений ГБДОУ;
- публикации в СМИ, сети «Интернет» и др.

I. Аналитическая часть

1.1. Общая характеристика дошкольного образовательного учреждения

Наименование учреждения: Государственное бюджетное дошкольное образовательное учреждение центр развития ребёнка - детский сад № 115 Невского района Санкт-Петербурга

Юридический и фактический адрес: 193312, Санкт-Петербурга, Товарищеский пр., дом 6, корп. 2, литер А

Фактический адрес: 193312, Санкт-Петербурга, Товарищеский пр., дом 6, корп. 2, литер А

193312, Санкт-Петербурга, ул. Коллонтай, дом 33, корп. 2, литер А

193231, Санкт-Петербурга, ул. Коллонтай, дом 27, корп. 2, литер А

Учредитель Учреждения: администрация Невского района Санкт-Петербурга

Организационно-правовая форма учреждения: государственное бюджетное учреждение

Лицензия: серия 78Л01 № 0000872, регистрационный номер 0853 от 11 марта 2014 г., срок действия - бессрочно

Устав ДОУ утвержден распоряжением Комитета по образованию № 4604-р от 09 октября 2014 г.

Телефон/ Факс: 8 (812)583-26-51

Адрес электронной почты: gdou115@yandex.ru

Адрес официального сайта: <http://www.gdoy115.ru/>

Руководитель ДОУ: – Зорина Наталия Ивановна

Заместитель заведующего по АХР – Богданова Любовь Владимировна

Заведующий хозяйством - Климова Нина Егоровна , Цветкова Елена Юрьевна

Заместитель заведующего по УВР – Никанорова Ирина Владимировна, Архипова Елена Александровна

Старший воспитатель – Кудрина Елена Юрьевна ,Ряховская Маргарита Станиславовна ,

Режим работы: понедельник, вторник, среда, четверг, пятница-с 7.00 до 19.00

суббота, воскресенье, праздничные дни – выходные.

Организация питания: 4-х разовое: завтрак, второй завтрак, обед, полдник.

Организационно-правовое обеспечение дошкольного образовательного учреждения:

Учредитель ДОУ: Администрация Невского района Санкт-Петербурга

Адрес: 192131, Санкт-Петербург, проспект Обуховской обороны, дом 163, литера А,

Телефон: 8 (812) 576-98-71

Адрес официального сайта учредителя ДОУ:<http://www.nevarono.spb.ru/>

Дошкольное образовательное учреждение осуществляет свою деятельность в соответствии с:

- ✓ Законом РФ «Об образовании» от 29.12.2012 г. №273-ФЗ
- ✓ Приказом Министерства образования и науки РФ от 30.08.2013 г. № 1014 «Порядок организации и осуществления образовательной деятельности по основным общеобразовательным программам – образовательным программам дошкольного образования»
- ✓ Утвержденным Санитарно- эпидемиологическими правилами и нормативами СанПин 2.4.1.3049-13
- ✓ Уставом ГБДОУ утвержденным распоряжением Комитета по образованию №4604-р от 09 октября 2014 г.
- ✓ Федеральным законом «Об основных гарантиях прав ребенка в Российской Федерации»
- ✓ Конвенцией ООН о правах ребенка

Основной целью деятельности ГБДОУ: является осуществление образовательной деятельности по основной образовательной программе дошкольного образования, присмотр и уход за детьми.

Документация ГБДОУ.

Перечень локальных актов, регламентирующих деятельность в ГБДОУ детском саду № 115:

- Договор с родителями (законными представителями) обучающихся о приёме в ГБДОУ детский сад № 115;
- Приказ о комплектовании в ГБДОУ детском саду № 115;
- Приказ о приёме детей в ГБДОУ детский сад № 115;
- Положения:
 - Положение об управляющем совете в ГБДОУ детском саду № 115;
 - Положение о порядке разработки, принятия и утверждения локальных нормативных правовых актов в ГБДОУ детском саду № 115;
 - Положение о порядке разработки, написания/внесения изменений и утверждения основной образовательной программы дошкольного образования ГБДОУ детского сада № 115;
 - Положение о нормах профессиональной этики работников ГБДОУ детского сада № 115;
 - Положение о системе оплаты труда работников ГБДОУ детского сада № 115;
 - Положение о психолого-педагогическом консилиуме ГБДОУ детского сада № 115;
 - Положение о внутреннем мониторинге в ГБДОУ детском саду № 115;
 - Положение о противодействии коррупции в ГБДОУ детском саду № 115;
 - Положение о рабочей программе педагога в ГБДОУ детском саду № 115;
 - Положение о порядке оформления возникновения, приостановления и прекращения отношений между ГБДОУ детским садом № 115 и родителями (законными представителями) воспитанника;
 - Положение об информационной открытости обучающихся в ГБДОУ детском саду № 115;
 - Положение о локальных актах в ГБДОУ детском саду № 115;
 - Положение о персональных данных и ведении личных дел воспитанников в ГБДОУ детском саду № 115;
 - Положение о режиме занятий воспитанников в ГБДОУ детском саду № 115;
 - Положение о языках образования в ГБДОУ детском саду № 115;
 - Положение о правилах внутреннего распорядка воспитанников в ГБДОУ детском саду № 115;

- Положение о формах обучения в ГБДОУ детском саду № 115;
- Положение о библиотечном фонде в ГБДОУ детском саду № 115;
- Положение о службе сопровождения в ГБДОУ детском саду № 115;
- Положение об общем собрании работников ГБДОУ детского сада № 115;
- Положение о расходовании средств в ГБДОУ детском саду № 115;
- Положение об ответственном лице в ГБДОУ детском саду № 115;
- Положение о совете родителей в ГБДОУ детском саду № 115;
- Положение об официальном сайте в сети Интернет ГБДОУ детского сада № 115;
- Положение о пропускном и внутриобъектовом режимах ГБДОУ детского сада № 115;
- Положение о внутренней системе оценки качества образования ГБДОУ детского сада № 115;
- Положение о порядке подготовки и организации самообследования в ГБДОУ детском саду № 115;
- Положение о группе кратковременного пребывания в ГБДОУ детском саду № 115;
- Положение о рабочей программе педагога группы кратковременного пребывания ГБДОУ детского сада № 115;
- Положение о премировании, надбавках, доплатах и других видах материального поощрения и стимулирования работников ГБДОУ детского сада № 115;
- Положение о Комиссии по регулированию споров между участниками образовательных отношений ГБДОУ детского сада № 115;
- Положение о публичном докладе ГБДОУ детского сада № 115;
- Положение о профессиональной переподготовке и повышении квалификации педагогических работников ГБДОУ детского сада № 115;
- Положение о работе рабочей группе (комиссии) по внедрению профессиональных стандартов в ГБДОУ детском саду № 115;
- Положение о системе внутреннего мониторинга качества образования в ГБДОУ детском саду № 115;
- Положение о психологической службе в ГБДОУ детском саду № 115;
- Положение о родительском собрании ГБДОУ детского сада № 115;
- Положение о порядке и основаниях приёма на обучение по образовательным программам дошкольного образования, перевода, отчисления, восстановления обучающихся (воспитанников) ГБДОУ детского сада № 115.
- Правила внутреннего распорядка пребывания воспитанников ГБДОУ детского сада № 115;

- Личные дела воспитанников, книги движения воспитанников, учета будущих воспитанников дошкольного образовательного учреждения;
- Программа развития ГБДОУ № 115 на 2016-2020 гг.
- Образовательная программа дошкольного образования (ООП ДО);
- Учебный план;
- Календарные учебные графики;
- Годовой план работы;
- Рабочие программы педагогов, специалистов;
- Акты готовности ГБДОУ к новому учебному году;
- Журнал учета проверок должностными лицами органов государственного контроля

Документация ГБДОУ о трудовых отношениях

- книга учёта трудовых книжек работников, личные дела работников;
- приказы по личному составу, книга регистрации приказов по личному составу;
- трудовые договоры с работниками и дополнительные соглашения к трудовым договорам;
- коллективный договор (в т.ч. приложения к коллективному договору);
- правила внутреннего трудового распорядка;
- штатное расписание дошкольного образовательного учреждения (структура и штатная численность в соответствии с Уставом);
- должностные инструкции работников;
- журналы проведения инструктажа.

Режим работы ГБДОУ: пятидневная рабочая неделя, выходные: суббота, воскресенье, государственные праздники; режим пребывания детей с 7.00 до 19.00.

В ГБДОУ центре развития ребенка - детском саду №115 Невского района функционирует 32 групп общеразвивающей направленности и 4 группы кратковременного пребывания (3-х и 4-х часовые) общеразвивающей направленности.

В 2019 году в детском саду функционировали:

32 группы общеразвивающей направленности

1-ая младшая (2-3 года)

2-ая младшая (3-4 года)

Средняя (4-5 лет)

Старшая (5-6 лет)

Подготовительная к школе группа (6-7 лет)

4 группы кратковременного пребывания (3-х и 4-х часовые) общеразвивающей направленности.

Всего контингент воспитанников ГБДОУ детский сад №115 составил 956 человек

Анализ контингента воспитанников

№ п/п	Название групп	Количество групп	Количество детей
1	1-ая младшая (2-3 года)	5	126
2	2-ая младшая (3-4 года)	9	273
3	Средняя (4-5 лет)	7	205
4	Старшая (5-6 лет)	6	172
5	Подготовительная (6-7 лет)	5	138
6	Кратковременные (3 – 4 –х часовые)	4	42
	ВСЕГО:	36	956

1.2. Оценка системы управления в ГБДОУ

Характеристика системы управления

Управление ГБДОУ осуществляется в соответствии с Уставом ГБДОУ и законодательством РФ, строится на принципах единоначалия и самоуправления.

В детском саду реализуется возможность участия в управлении учреждением всех участников образовательного процесса. В соответствии с Уставом общественная структура управления ГБДОУ представлена Общим собранием работников, Управляющим советом учреждения, Советом родителей, Педагогическим советом.

Во время проведения родительских собраний с родителями (законными представителями) воспитанников учитывается при решении разнообразных вопросов их мнение.

Управляющий совет образовательного учреждения обеспечивает общее руководство образовательным учреждением, участвует в разработке и принимает локальные акты, решает вопросы материально-технического обеспечения и оснащения образовательного процесса, осуществляет контроль питания детей.

В целях учета мнения родителей (законных представителей) воспитанников осуществляет свою работу Совет родителей.

Педагогический совет осуществляет руководство образовательной деятельностью.

В целях урегулирования разногласий по вопросам реализации права на образование, в том числе в случаях возникновения конфликта интересов педагогического работника функционирует Комиссия по урегулированию споров между участниками образовательных отношений.

Непосредственное управление ГБДОУ осуществляет заведующий.

В целях профилактики и противодействия коррупции осуществляется план мероприятий, функционирует комиссия по противодействию коррупции, направлениями которого являются: проведение дальнейшей политики по борьбе с коррупцией в ДОУ среди родителей (законных представителей) воспитанников организации, повышение информационной открытости организации в работе по предотвращению коррупционных нарушений, привлечение педагогической общественности к работе в антикоррупционной комиссии организации.

Структура управления, органы государственно-общественного управления.

Управление учреждения строится на принципах единоначалия и самоуправления в соответствии с Конституцией РФ, Трудовым Кодексом РФ. Законом РФ «Об образовании», Уставом Учреждения.

Начальник отдела образования Невского района – Чалганская Любовь Ивановна;

Заведующий дошкольным образовательным учреждением – Зорина Наталия Ивановна

Заместитель заведующего по АХР – Богданова Любовь Владимировна

Заведующий хозяйством - Климова Нина Егоровна , Цветкова Елена Юрьевна

Заместитель заведующего по УВР – Никанорова Ирина Владимировна, Архипова Елена Александровна

Старший воспитатель – Кудрина Елена Юрьевна ,Ряховская Маргарита Станиславовна ,

Учредители: - город Санкт-Петербург в лице исполнительного органа государственной власти - Администрации Невского района Санкт-Петербурга

Организационно-правовая форма: Образовательное учреждение

Государственный статус ГБДОУ: Тип - дошкольное образовательное учреждение;

Вид - детский сад.

Схема организационно-управленческой структуры ГБДОУ:



Вывод: действующая организационно-управленческая структура позволяет оптимизировать управление, включить в пространство управленческой деятельности значительное количество педагогов и родителей (законных представителей).

1.3. Оценка организации системы контроля.

На основании нормативных документов в ГБДОУ разработано и реализуется Положение о внутреннем мониторинге в ГБДОУ центре развития ребенка - детском саду № 115;

Цель контроля: оптимизация и координация работы всех структурных подразделений ГБДОУ для обеспечения качества образовательного процесса.

Контроль в ГБДОУ начинается с руководителя, проходит через все структурные подразделения и направлен на следующие объекты:

- охрана и укрепление здоровья воспитанников,
- воспитательно-образовательный процесс,
- кадры, аттестация педагогов, повышение квалификации,
- взаимодействие с социумом, работа консультативного пункта,
- административно-хозяйственная и финансовая деятельность,
- питание детей,
- техника безопасности и охрана труда работников и жизни воспитанников.

Вопросы контроля рассматриваются на общих собраниях трудового коллектива, педагогических советах, Совете ДОУ.

Одним из наиболее эффективных методов контроля является мониторинг.

Цель мониторинга: формирование целостного представления о качестве образования в ГБДОУ, определение перспектив, направлений работы педагогического коллектива.

Вывод: ГБДОУ детский сад № 115 функционирует в соответствии с нормативными документами в сфере образования Российской Федерации.

1.4. Оценка координации педагогической и медицинских служб ГБДОУ.

Медицинское обслуживание в ГБДОУ осуществляет учреждение здравоохранения СПб ГБУЗ «Детская поликлиника №45 Невского района».

Медицинский персонал наряду с администрацией ДОУ несёт ответственность за здоровье и физическое развитие воспитанников, проведение лечебно-профилактических мероприятий, соблюдение санитарно-гигиенических норм, режима, качества питания.

В учреждении созданы оптимальные условия для охраны и укрепления здоровья детей, их физического и психического развития:

– организованы консультации для родителей по профилактике заболеваний; – оформлена наглядная агитация для родителей.

Подготовка к школе проведена полностью:

- тестирование педагогом – психологом на выявление уровня подготовки детей к обучению в школе
- вакцинация детей в соответствии с графиком;
- осмотр специалистами детской поликлиники.

За текущий 2019 год была проведена следующая работа:

- анализ заболеваемости воспитанников (ежемесячный, квартальный, годовой);
- контроль за наличием и хранением медикаментов и бакпрепаратов;
- организация обследования воспитанников на энтеробиоз и яйцеглист;
- организация диспансеризации воспитанников и оформление школьных медицинских карт;
- ежедневный осмотр детей;
- проведение планового осмотра детей с антропометрией, с оценкой физического развития и определением групп здоровья,
- проведение плановые профилактические прививки с согласия родителей (законных представителей) и выделением группы детей, требующих вакцинации с подготовкой,
- постановка R-Манту, контроль за нарастанием чувствительности туб.проб, выделение группы наблюдающихся у фтизиатра,
- проведение обследования на энтеробиоз и яйцеглист с последующим лечением инвазированных и контактных,
- организация диспансеризации детей подготовительных групп для оформления Ф026/у,

- плановый контроль за освещенностью в группах, музыкальном и спортивном залах, правильным подбором мебели,
- утверждение оптимальной учебной, физической и двигательной нагрузки детей.
- профилактические осмотры персонала.

Организация питания в ГБДОУ соответствует санитарно-эпидемиологическим правилам и нормативам. Питание организовано в соответствии с примерным десятидневным меню, составленным с учетом рекомендуемых среднесуточных норм питания для возрастной категорий: дети от 2 до 7 лет.

На основании утвержденного примерного меню ежедневно составляется меню, соответствующее установленному образцу с указанием выхода блюд. На каждое блюдо заведена технологическая карта. В ГБДОУ используется компьютерная программа «Детский сад – питание».

Для обеспечения правильного питания в течение дня ГБДОУ информирует родителей воспитанников об организации питания. С этой целью педагоги информируют родителей о продуктах и блюдах, которые ребенок получает в течение дня в детском саду, вывешивая ежедневное меню детей.

Осуществляется в ГБДОУ регулярный контроль за условиями хранения продуктов и сроками реализации, санитарно-эпидемиологический контроль за работой пищеблока и организацией обработки посуды. Совет по питанию систематически контролировал закладку продуктов, технологию приготовления и качество пищи, выдачу пищи с пищеблока по группам и объем блюд. Правильно организованное питание является необходимым условием гармоничного роста и развития детей дошкольного возраста. В то же время оно способствует повышению устойчивости организма к действию инфекций и других неблагоприятных внешних факторов.

В правильной организации питания детей большое значение имеет создание благоприятной эмоциональной и окружающей обстановки в группе. Группы обеспечены соответствующей посудой, удобными столами. Воспитатели приучают детей к чистоте и опрятности при приеме пищи.

Организация оздоровления воспитанников в ГБДОУ соответствует санитарно-эпидемиологическим правилам и нормативам, строится с учётом плана профилактической оздоровительной работы.

Анализ состояния здоровья детей:

- Состояние здоровья каждого ребёнка оценивается комплексно с учётом уровня достигнутого физического и нервно-психического развития.

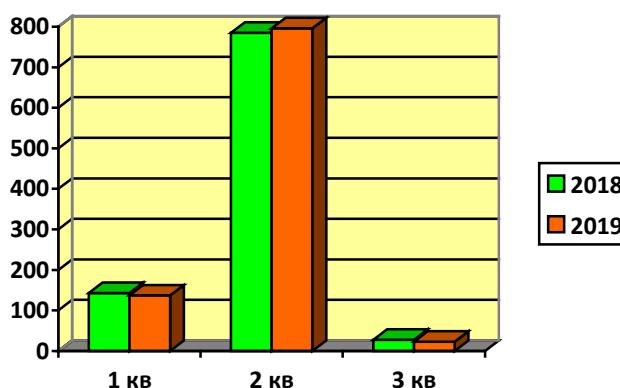
Оценка состояния здоровья детей первого и второго корпуса

№ п/п	наименование среднесписочный состав	Кол - во случаев	% соотношение
		782 (223) человек	100 %
1.	Болезни органов ССС (сердечно – сосудистая система).	3	0,6
1.	Болезни крови и кроветворных органов.	2	0,4
2.	Болезни эндокринной системы.	6	1,1
3.	Болезни глаза и его придатков.	29	5,3
4.	Болезни ЖКТ (желудочно – кишечный тракт)	6	1,1
5.	Болезни органов дыхания.	18	3,3
6.	Болезни органов МПС (моче – половая система).	3	0,6
7.	Заболевания КМС (косно – мышечная система).	64	11,8
8.	Болезни НС (нервная система).	24	4,4
9.	Аллергические реакции.	75	13,8
10.	Травмы.	0	0

По результатам сравнительного и количественного анализа можно сделать вывод о том, что у детей, посещающих ГБДОУ наблюдается улучшение показателей здоровья;

Полученные показатели свидетельствуют о хорошей физкультурно-оздоровительной, организации рационального питания.

Группы здоровья воспитанников ДОУ.



Вывод: медико-социальное обеспечение соответствует существующим требованиям, необходимо продолжить работу по профилактике заболеваний дошкольников среди родителей.

1.5. Оценка содержания образовательной деятельности

Программа развития ГБДОУ № 115 на 2020-2024 г.

В 2019 г была разработана программа развития ГБДОУ № 115 на 2020-2024 г., целью которой является: Обеспечение высокого качества и доступности образования воспитанников ГБДОУ в Санкт – Петербурге в соответствии с перспективными задачами социально – экономического развития Санкт – Петербурга. Систематизация и модернизация качества педагогического процесса, соответствующего требованиям Федерального государственного образовательного стандарта дошкольного образования, направленного на образование, воспитание и развитие детей нового поколения.

Оценка реализации образовательной программы дошкольного образования

Характеристики программ

Основной целью деятельность ГБДОУ № 115 является оптимизация педагогического процесса в ГБДОУ для повышения качества дошкольного образования. В основе воспитательно-образовательной работы лежит взаимодействие педагогического персонала, администрации, родителей, социальных партнёров. Основными участниками воспитательно-образовательного процесса являются дети, родители, воспитатели, специалисты.

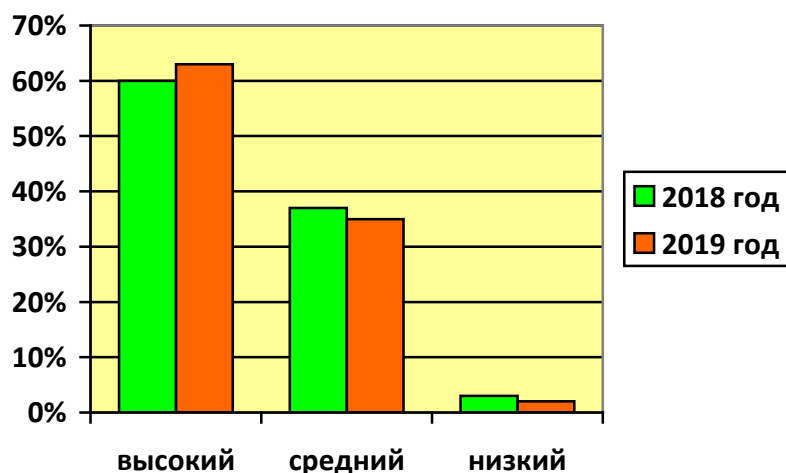
Предметом деятельности Образовательного учреждения является реализация:

- основной образовательной программы дошкольного образования
- дополнительных общеобразовательных общеразвивающих программ.

Цель ООП ДО-проектирование условий развития детей дошкольного возраста и развивающей предметно-пространственной среды, обеспечивающих позитивную социализацию, мотивацию и поддержку индивидуальности детей через общение, игру, познавательно-исследовательскую деятельность и другие формы активности.

Программа, в соответствии с Федеральным законом «Об образовании в Российской Федерации», содействует взаимопониманию и сотрудничеству между людьми, учитывает разнообразие мировоззренческих подходов, способствует реализации права детей дошкольноговозраста на свободный выбор мнений и убеждений, обеспечивает развитие способностейкаждого ребенка, формирование и развитие личности ребенка в соответствии с принятыми всемье и обществе духовно-нравственными и социокультурными ценностями в целяхинтеллектуального, духовно-нравственного, творческого и физического развития человека,удовлетворения его образовательных потребностей и интересов.

Уровень освоения ООП ДО



Современные технологии взаимодействия педагогов с детьми:

В ГБДОУ используются современные технологии взаимодействия педагогов с детьми:

Наименование технологий	Направленность технологии
Здоровьесберегающие	сохранение и укрепление здоровья воспитанников, организация образовательного процесса без ущерба здоровью воспитанников
Личностно-ориентированного взаимодействия	распознавание индивидуальных особенностей каждого ребёнка, акцент делается на их потребности, склонности, способности, интересы, темп развития.
Исследовательской деятельности	формирование у воспитанников основных ключевых компетенции, способность к исследовательскому типу мышления
Проблемного обучения	создание проблемных ситуаций (под руководством педагога) и активную самостоятельную деятельность по их разрешению, в результате чего ребёнок получает знания.
Развивающего обучения	развитие детей осуществляется в процессе восприятия ребёнком информации посредством различных сенсорных каналов: ориентировка в предметном окружении, обследование и изучение объектов деятельности, систематизация представлений о свойствах и качествах предметов и т.п.
Проектного обучения	составление проектов, направленных на получение детьми новых знаний
Информационно-коммуникативные	формирование у воспитанников элементарных умений и навыков работы с информацией, ориентации в информационных потоках, расширение кругозора.
Решения изобретательских задач (ТРИЗ)	развитие таких качеств ребенка как мышление, гибкость, подвижность, системность, диалектичность, поисковой активности, стремления к новизне, речи и творческого воображения.

Анализ учебного плана

Организация образовательного процесса в Учреждении осуществляется в соответствии с образовательной программой дошкольного образования учебным планом и календарным учебным графиком. Количество и продолжительность непрерывной образовательной деятельности устанавливаются в соответствии с санитарно-гигиеническими нормами и требованиями, которые регламентируются учебным планом и составляют:

Максимально допустимый объем недельной образовательной нагрузки для детей дошкольного возраста составляет:

Возрастная группа	Количество НОД в неделю	Продолжительность непрерывной образовательной деятельности в неделю
1-ая младшая группа	10 НОД по 10 минут	1 час 40 минут
2-ая младшая группа	10 НОД по 15 минут	2 часа 30 минут
средняя группа	10 НОД по 20 минут	3 часа 20 минут
старшая группа	10 НОД по 20 - 25 минут	3 часа 30 минут
подготовительная группа	15 НОД по 30 минут	7 часов 30 минут

Количество НОД по каждому направлению в каждой возрастной группе, их продолжительность отвечает требованиям СанПиНа 2.4.1.3049-13 «Санитарно-эпидемиологические требования к устройству, содержанию и организации режима работы в дошкольных организациях».

Благодаря планомерному, систематическому и плодотворному старанию педагогов в работе с детьми, воспитанники овладели высоким уровнем знаний, умений и навыков

Мониторинг достижений воспитанниками результатов освоения ООПДО

Главный критерий отбора программного материала - его воспитательная ценность, возможность развития всесторонних способностей ребенка на каждом этапе дошкольного детства. Воспитательная деятельность строится с учетом гендерных различий, возрастных и индивидуальных особенностями детей, психического и физического развития

Организация жизни детей в детском саду, предусматривает формирование необходимых представлений, жизненно важных умений и навыков в процессе воспитания и обучения в повседневной жизни.

Планируя и осуществляя образовательный процесс, педагогический коллектив опирается на нормативные документы: Федеральный закон от 29.12.2012 г. № 273-ФЗ «Об образовании в РФ» Постановление Главного государственного санитарного врача РФ от 05.2013 г. № 26 «Об утверждении Сан ПиН 2.4.1.3049-13 «Санитарно-эпидемиологические требования к устройству, содержанию и организации режима работы дошкольных

образовательных организации», Приказ Минобрнауки РФ от 17.10.2013 г. №1155 «Об утверждении федерального государственного образовательного стандарта дошкольного образования».

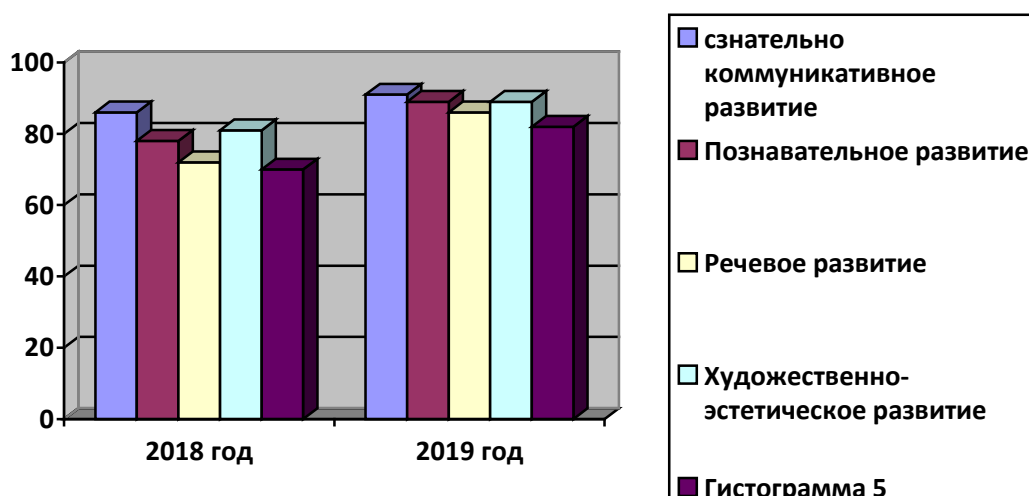
Мониторинг позволяет оперативно выделять детей с проблемами в развитии, наметить индивидуальный маршрут развития ребенка, а также определять трудности реализации программного содержания в каждой конкретной группе, т. е. оперативно осуществлять методическую поддержку педагогов.

В каждой возрастной группе отмечается положительная динамика развития воспитанников. По результатам мониторинга работа с воспитанниками будет продолжена с учетом индивидуального развития каждого ребенка. Освоения образовательной программы ДОна высоком уровне составляет 70 % воспитанников в детском саду. Полученные данные свидетельствуют об эффективности образовательной программы, индивидуального подхода к каждому воспитаннику

Но вместе с тем, необходимо осуществление работы с родителями в соответствии с уровнем развития воспитанников. А также потребность в повышении квалификации педагогов, в связи с цифровизацией системы образования.

В 2019 году в ГБДОУ функционировала служба психолого-педагогического сопровождения. Деятельность службы психолого-педагогического сопровождения позволила: реализовать особый вид помощи ребенку в обеспечении эффективного речевого развития, социализации, защиты прав детей в условиях образовательного процесса; оказывать содействие в разработке и реализации программ развития образовательного учреждения с учетом создания более благоприятных условий для развития и воспитания детей.

Показатели мониторинга по образовательным областям ФГОС.



Создание предметно-развивающей среды в соответствии с требованиями Программы.

Основные требования к организации среды Программа определяет требования, обозначенные в ФГОС ДО. Развивающая предметно-пространственная среда дошкольной организации должна быть: содержательно-насыщенной, развивающей; трансформируемой; полифункциональной; вариативной; доступной; безопасной; здоровьесберегающей; эстетически-привлекательной

Оборудование помещений дошкольного учреждения являются безопасными, здоровьесберегающими, эстетически привлекательным и развивающим. Мебель соответствует росту и возрасту детей, игрушки — обеспечивают максимальный для данного возраста развивающий эффект. Развивающая предметно-пространственная среда насыщена, пригодной для совместной деятельности взрослого и ребенка и самостоятельной деятельности детей, отвечающей потребностям детского возраста. Пространство группы организовано в виде хорошо разграниченных зон («центры»), оснащенных большим количеством развивающих материалов (книги, игрушки, материалы для творчества, развивающее оборудование и пр.). Все предметы доступны детям. Подобная организация пространства позволяет дошкольникам выбирать интересные для себя занятия, чередовать их в течение дня, а педагогу дает возможность эффективно организовывать образовательный процесс с учетом индивидуальных особенностей детей. Оснащение центров активности меняется в соответствии с тематическим планированием образовательного процесса.

Пространство, подвижное и легко изменяемое. При проектировании предметной среды учитывается то, что «застывшая» (статичная) предметная среда не сможет выполнять своей развивающей функции в силу того, что перестает пробуждать фантазию ребенка.

В младших группах в основе замысла детской игры лежит предмет, поэтому педагог каждый раз обновляет игровую среду (постройки, игрушки, материалы и др.), чтобы пробудить у малышей желание ставить и решать игровую задачу. **В старших группах** замысел основывается на теме игры, поэтому разнообразная полифункциональная предметная среда пробуждает активное воображение детей, и они всякий раз по-новому перестраивают имеющееся игровое пространство, используя гибкие модули, ширмы, занавеси, кубы, стулья. Трансформируемость предметно-игровой среды позволяет ребенку взглянуть на игровое пространство с иной точки зрения, проявить активность в обустройстве места игры и предвидеть ее результаты.

В ГБДОУ предметно-развивающая среда создана на современном уровне, включает в себя обеспечение активной жизнедеятельности ребенка, становления его субъектной позиции, развития творческих проявлений всеми доступными, побуждающими к самовыражению средствами.

Анализ дополнительного образования.

В ГБДОУ детском саду № 115 платных услуг нет, и дополнительное образование на бесплатной основе осуществляется по двум образовательным областям познавательного и речевого развития.

Дополнительная общеобразовательная общеразвивающая программа дополнительного образования по речевому развитию «В мире логоритмики» решает следующие задачи:

- Развивать словарь детей дошкольного возраста
- Формировать и совершенствовать грамматический строй речи
- Формировать правильное речевое дыхание
- Развивать ритmicность речи, модуляцию голоса, выразительность речи в работе над звукоподражанием
- Совершенствовать фонетическое представление и развитие навыков звукового анализа и синтеза
- Осваивать сенсорные эталоны
- Укреплять здоровье и совершенствовать его функции, формировать правильную осанку.

Дополнительная общеобразовательная общеразвивающая программа дополнительного образования по познавательному развитию «Зеленый свет на тропинке детства» решает следующие задачи:

- Расширять общий кругозор по необходимости безопасного поведения в различных жизненных ситуациях, на улице и дорогах;
- Изучать правила поведения и правила дорожного движения для пешеходов и пассажиров на основе формирования умений и навыков безопасного поведения;
- Формировать умение прогнозировать своё поведение в категории «безопасное» в различных жизненных ситуациях и как участника дорожного движения;
- Предлагать для усвоения детям с учётом возрастных особенностей терминов и понятий, используемых в дорожном движении и способствующих дальнейшему успешному освоению основ безопасного поведения.
- Развивать самостоятельность и умение рационально организовывать свои деятельность в процессе дорожного движения и совершать правильные безопасные действия в сложных жизненных ситуациях;
- Развивать логическое и пространственное мышление, воображение, память.

- Формировать культуру участников дорожного движения;
- Формировать готовность проявлять такие качества как осторожность, осмотрительность при возникновении сложных жизненных ситуаций.

Выводы: целостная система образования и психолого-педагогического сопровождения воспитанников, созданная в ГБДОУ способствует гармоничному развитию и социализации детей.

1.6. Оценка организации взаимодействия с семьями воспитанников.

В основе работы с родителями лежит принцип сотрудничества и взаимодействия.

Весь образовательный процесс осуществлялся в тесном контакте администрации, педагогов и родителей (законных представителей). Родители (законные представители) воспитанников имеют возможность регулярно знакомиться с содержанием образовательного процесса, а также с его результатами.

Детский сад учитывает запросы и интересы родителей (законных представителей). Педагоги ГБДОУ проводят различные формы работы с родителями (законными представителями): ежегодная родительская конференция, анкетирование, консультирование, родительские собрания, мастер-классы, тематические вечера, клубные встречи; родители (законные представители) посещают утренники и праздники детского сада.

Анализируя работу и активность родителей (законных представителей), можно сделать следующий вывод: современные родители (законные представители) ставят перед учреждением следующие задачи:

- получение детьми качественного и содержательного образования;
- качественная подготовка ребенка к школе;
- развитие и укрепление здоровья ребенка, обучение различным видам искусства и т.д..

В ГБДОУ детском саду открытая социально-педагогической системе, готовая к сотрудничеству, прежде всего с семьей. Изучение мнения родителей (законных представителей) об учреждении, их притязаний к уровню образовательных услуг способствует более широкому использованию их потенциала в обучении и воспитании детей. Постоянное обновление материала на официальном сайте ГБДОУ по отчетам в конце каждого месяца о проведенной работе педагогов совместно с воспитанниками, проведении открытых мероприятий, выставок, участия в конкурсах разного уровня, посещения библиотеки и экскурсий выходного дня в сопровождении с родителями (законными представителями).

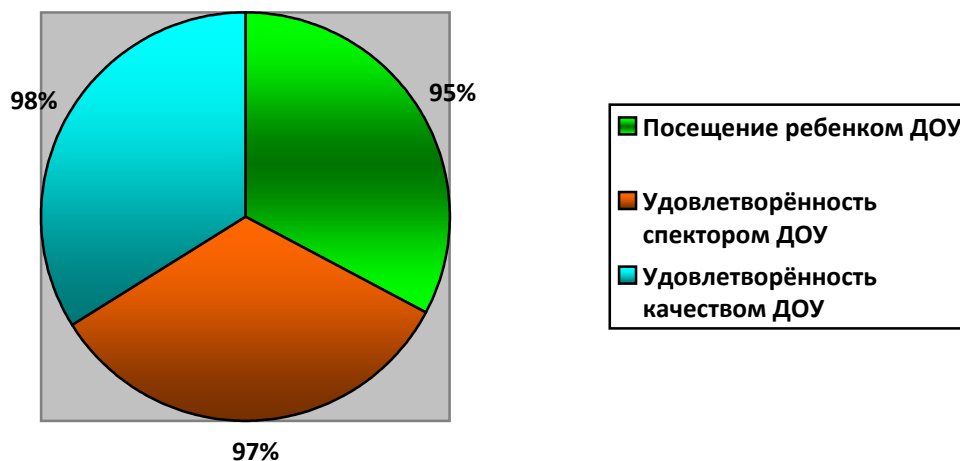
Цель: оказание родителям практической помощи в повышении эффективности воспитания, развития дошкольников.

Анализ удовлетворённости родителей (законных представителей) воспитанников качеством образовательных услуг в ДОУ, посредством анкетирования проводился в 2019 г. В результате были получены результаты очень высокого уровня, что помогло в планировании работы с родителями (законными представителями) на будущее в совместной работе.

- Удовлетворённость доброжелательностью и вежливостью сотрудников организации-97%
- Удовлетворённость компетентностью сотрудников организации-98%
- Удовлетворённость материально-техническим обеспечением организации -98%
- Удовлетворённость качеством предоставляемых услуг -99%
- Готовность рекомендовать данную организацию родственникам, знакомым – 99%

Вывод: в результате тесного взаимодействия детского сада с семьями воспитанников педагоги имеют надежную поддержку со стороны родителей (законных представителей), а те в свою очередь уверены, что детский сад всегда окажет им поддержку при решении разного рода проблем.

Удовлетворенность родителями (законными представителями) организацией и качеством работы ДОУ

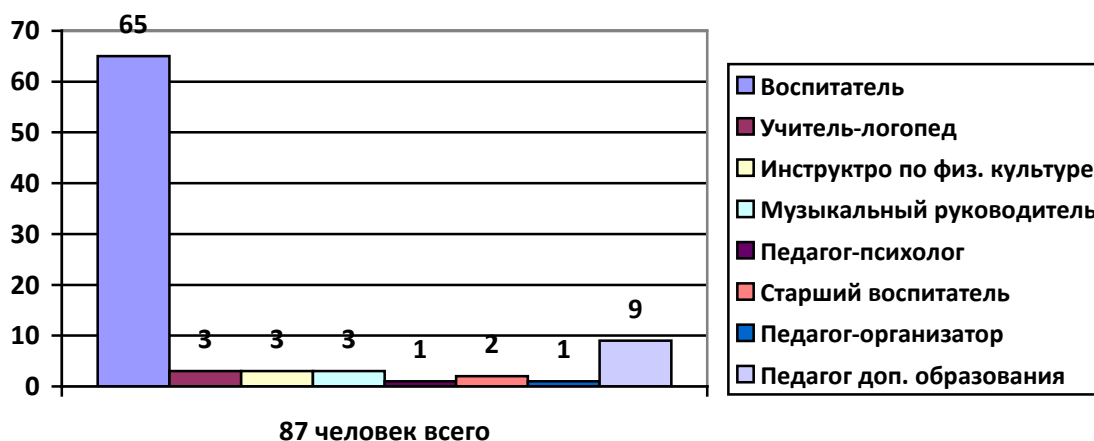


1.7.Оценка качества кадрового потенциала ГБДОУ

Создание условий для развития педагогического, профессионального мастерства педагогов, обеспечение оптимального уровня квалификации педагогических работников, необходимого для успешного развития ОУ, внедрение новых педагогических технологий обучения и воспитания – приоритеты нашего образовательного учреждения.

Учреждение укомплектовано педагогическими кадрами на 100%, следующими специалистами: 65 воспитателей, 3 учителя-логопеда, 3 инструктора по физической культуре, 3 музыкальных руководителя, 1 педагог-психолог, 2 старших воспитателя, 1 педагог – организатор, 9 педагога дополнительного образования. Итого – 87 воспитателя и специалистов.

Педагогические кадры



В ГБДОУ созданы необходимые условия для профессионального роста сотрудников, существует план повышения квалификации и аттестации педагогических кадров, план методического сопровождения аттестующихся педагогических работников.

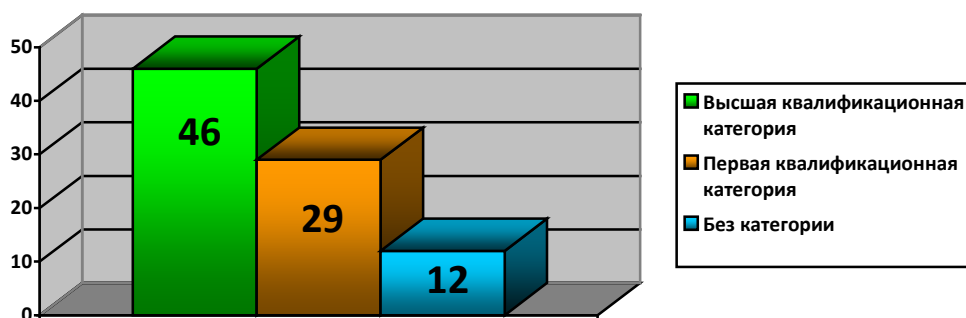
Уровень образования педагогических работников учреждения – высокий (44 педагогов – высшее образование, 43 педагогов – среднее профессиональное). Сравнительный анализ уровня образования сотрудников показывает, что педагоги и специалисты повышают свою профессиональную компетентность путём обучения в ВУЗах и на курсах переподготовки.

Образование педагогических кадров



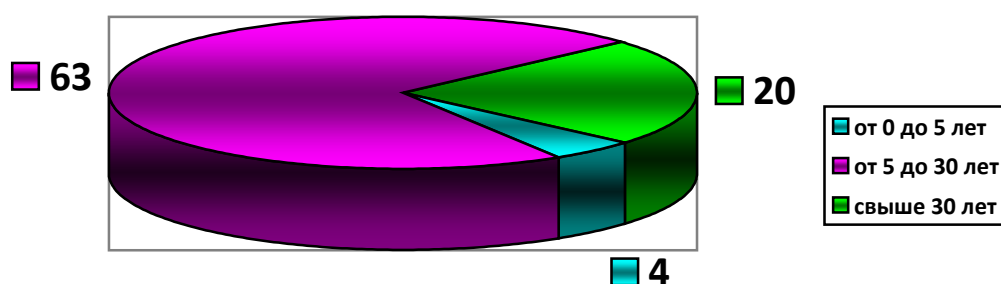
Квалификационные категории присвоены 96% педагогам. Высшая квалификационная категория – 30 человек, первая квалификационная категория – 26 человек, человек аттестован на соответствие должностью, не имеет квалификационной категории – 5 человек. Сравнительный анализ изменений квалификационных категорий показывает нам положительную динамику в получении педагогами и специалистами высшей квалификационной категории, уменьшение количества педагогических сотрудников без категории, стремление к профессиональному росту

Квалификационная категория педагогических кадров



За 2019 год уменьшилось количество педагогических сотрудников, имеющих педагогический стаж до 5 лет – 4 человека, от 5 до 30 лет – 63 человека, свыше 30 лет - 20 человек.

Педагогический стаж работы педагогических кадров



Сведения о государственных и отраслевых наградах коллектива ГБДОУ

Почётные звания и награды	Количество человек
Почётная грамота Министерства образования и науки РФ	16
Отличник народного образования	6
Знак за гуманизацию образования Санкт - Петербурга	1
Знак Отличника народного просвещения	1
Медаль в память 300-летия Санкт - Петербурга	1

Профессиональные достижения педагогического коллектива в 2019г.

Педагоги:

1. Грамота дипломанта –районного конкурса танца «Юбилейная карусель» в рамках фестиваля детского творчества «Невская карусель» в подготовке ансамбля «Танцевальная мозаика» муз. руководителя - Скрыпниковой Ольги Борисовны.
2. Грамота победителя конкурса художественного творчества «Мои соседи» в рамках мероприятия «Учимся жить во многоликом мире» посвященного Дню толерантности МО СПб МО Оккервиль– воспитатели ГБДОУ.
3. Грамота победителя районного конкурса «Талантливый педагог»– воспитателю Гавриловой ГА, ПоловинщиковаЕВ.
4. Диплом победителя за 3 место в открытом районном конкурсе «Театральный Арлекин», посвященный Году театра. Номинация «Конкурс сценариев» - муз.руководитель Рычкова ИЕ.
5. Грамота участника 3 Международного танцевального Фестиваля среди педагогических коллективов ДОУ г СПб «Живи, танцуй!» коллектив «Импульс» ГБДОУ № 115.
6. Грамота участника 3 Международного танцевального Фестиваля среди педагогических коллективов ДОУ г СПб «Живи, танцуй!» коллектив «Колибри» ГБДОУ № 115.
7. Диплом лауреата за участие в открытом районном конкурсе «Театральный Арлекин», посвященный Году театра. Номинация «Музыкальная сказка «Волк и семеро козлят» воспитатель ПоловинщиковаЕВ.
8. Диплом лауреата за участие в открытом районном конкурсе «Театральный Арлекин», посвященный Году театра. Номинация «Праздник «В Гостях у Мухи Цокотухи» воспитатель ЦопареваСВ.
9. Диплом лауреата за участие в открытом районном конкурсе «Театральный Арлекин», посвященный Году театра. Номинация «Спортивная сказка «Спортивный Теремок» инструктор по физ. культуре Федюнина НН

Воспитанники:

1. Грамота ГРАН ПРИ районного конкурса 5 городского конкурса чтецов среди дошкольников «Разукрасим мир стихами» в номинации 6-7 лет Прокунина Леонида (воспитатель - Карпова Т.А.)
2. Диплом победителя за 1 место в открытом районном конкурсе «Театральный Арлекин», посвященный Году театра. Номинация «Театральный костюм» Макаровой Варвары (воспитатель – Грецкая Е.В.)
3. Грамота за 2 место районного конкурса 5 городского конкурса чтецов среди дошкольников «Разукрасим мир стихами» в номинации 6-7 лет Бещасного Егора (воспитатель - Чертова Т.В.)

4. Грамота за 1 место в районном конкурсе детского творчества «Безопасность глазами детей» номинация – «Технические виды творчества» - воспитанники ГБДОУ.
5. Сертификат участника детских рисунков конкурса «Экология глазами детей» от постоянной комиссии по экологии и природопользованию коллективу воспитанников ГБДОУ № 115 Невского района Санкт – Петербурга.
6. Диплом победителя 1 место в районном конкурсе семейного творчества «Новогоднее волшебство» Театральная семья – Ведерникова Полина (воспитатель - Карпова Т.А.)
7. Диплом 2 степени открытого районного конкурса среди воспитанников ДОУ «Открытка ветерану», Пичугина Мария (воспитатель Грецкая Е.В).
8. Диплом лауреата 3 степени открытого городского конкурса иллюстрации «Наш любимый Петербург» Театральная семья – Соболева Арина (воспитатель – Шаткина Е.Н).
9. Диплом лауреата за участие в открытом районном конкурсе «Театральный Арлекин», посвященный Году театра. Номинация «Театральный костюм «Золушка» Клоковой Арины педагоги и специалисты ГБДОУ № 115.
10. Диплом лауреата за участие в открытом районном конкурсе «Театральный Арлекин», посвященный Году театра. Номинация «Театральный костюм «Царевна лягушка» воспитанники совместно с педагогами.
11. Сертификат за участие в открытом районном конкурсе среди воспитанников ДОУ «Открытка ветерану», посвященный 75-й годовщине полного освобождения Ленинграда от фашистской блокады ВОВ 1941-1945 годов воспитанники совместно с педагогами ГБДОУ № 115.

Благодарственные письма:

1. Благодарность от постоянной комиссии по экологии и природопользованию за подготовку участников конкурса «Экология глазами детей» коллективу педагогов ГБДОУ № 115 Невского района Санкт – Петербурга.
2. Благодарственное письмо за подготовку детей занявших призовые места в районном этапе Конкурса детского творчества «Безопасность глазами детей» в 2019 году, а также за формирование общественного сознания в области обеспечения пожарной безопасности и предупреждения чрезвычайных ситуаций – Цопаревой Светлане Владимировне.
3. Благодарность за активное участие в городском конкурсе детских рисунков и стихов «Петербург при свете фонарей» - воспитатели ГБДОУ № 115.

Выводы: Анализ педагогического состава ДОУ позволяет сделать выводы о том, что педагогический коллектив имеет достаточно высокий образовательный уровень, педагоги стремятся к постоянному повышению своего педагогического мастерства. Кадровая политика ДОУ направлена на развитие профессиональной компетентности педагогов, учитываются профессиональные и образовательные запросы, созданы все

условия для повышения профессионального уровня и личностной самореализации, привлечение в ДОУ молодых специалистов.

Педагогический коллектив ГБДОУ развивается и делится своим инновационным опытом работы на районном, городском уровнях. Педагоги стремятся к саморазвитию, демонстрируют высокий профессиональный уровень работы с детьми.

1.8. Оценка качества учебно-методического обеспечения

Образовательный процесс основывается и строится на адекватных возрасту формах работы с детьми, при этом основной формой и ведущим видом деятельности является игра.

В ГБДОУ созданы безопасные условия для организации самостоятельной деятельности воспитанников и их физического развития: игровое оборудование имеет сертификаты качества, не менее двух раз в год проводится проверка спортивного оборудования в физкультурном зале и на спортивной площадке.

В группах создана комфортная, безопасная предметно-пространственная среда. В текущем учебном году большое внимание было уделено обеспечению групп играми, игрушками. Материалы и оборудование в группах используется с учётом принципа интеграции образовательных областей, то есть использование материалов и оборудования одной образовательной области в ходе реализации других областей.

Игры, игрушки, дидактический материал, издательская продукция соответствуют общим закономерностям развития ребёнка на каждом возрастном этапе. Имеется оборудование для следующих видов деятельности: игровая, продуктивная, познавательно-исследовательская, коммуникативная, трудовая, музыкально-художественная, восприятие художественной литературы, двигательная.

Оборудование отвечает санитарно-эпидемиологическим правилам и нормативам, гигиеническим, педагогическим и эстетическим требованиям, требованиям безопасности.

Коридоры ГБДОУ оснащены тематическим интерактивным оборудованием и тематическими выставками, организованными совместно с родителями (законными представителями), которое используется в воспитательно-образовательном процессе педагогами и специалистами

В работе с детьми педагоги используют образовательные технологии деятельностного типа, развивающего обучения, проблемного обучения, проектную деятельность.

В воспитательно-образовательном процессе используются современные информационно-коммуникационные технологии.

В ГБДОУ имеется необходимое методическое обеспечение: программы, методические пособия, дидактический материал.

Вывод: качество учебно– методического обеспечения соответствует требованиям нормативных документов и требованиям ФГОС ДО.

1.9. Оценка информационного обеспечения

Самообследование показало, что информационное обеспечение образовательного процесса ДООУ включает:

2. Программное обеспечение имеющихся компьютеров позволяет работать с Интернет-ресурсами, фото, видео материалами и образовательными программами.
3. С целью взаимодействия между участниками образовательного процесса (педагоги, родители (законные представители), дети), функционирует сайт ГБДОУ, на котором размещена информация, определённая законодательством.
4. С целью осуществления взаимодействия ГБДОУ с органами, осуществляющими управление в сфере образования, с другими учреждениями и организациями, подключен Интернет, активно используется электронная почта, сайт.

Информационное обеспечение существенно облегчает процесс документооборота, составления отчётов, документов по различным видам деятельности ДООУ, проведения самообследования, самоанализа, мониторинга качества образования. Делает образовательный процесс более содержательным, интересным, позволяет использовать современные формы организации взаимодействия педагогов с детьми, родителями (законными представителями).

Методическое обеспечение при использовании ИКТ направлено на оказание методической поддержки педагогам в использовании ИКТ, развитие их творческого потенциала. В ДООУ имеются квалифицированные кадры, организующие информационное пространство. Для этого в ДООУ созданы необходимые условия:

- Музыкальные залы оснащены современными музыкальными центрами, интерактивным оборудованием.
- Группы оборудованы телевизорами, ноутбуками, магнитофонами, медицинский кабинет оборудован компьютерным местом.
- Методические кабинеты оборудованы компьютерным местом.
- Кабинет делопроизводителя оборудован компьютером, имеется принтер с функциями ксеркса и сканера.

Вывод:ГБДОУ оборудовано современным оборудованием, которое педагоги и специалисты эффективно используют в воспитательно-образовательном процессе со всеми участниками образовательных отношений.

1.10. Оценка работы с социальными партнёрами

В 2019 году ГБДОУ детский сад № 115 активно сотрудничало с:

- Центральной детской библиотекой Невского района Санкт-Петербурга(участие детей, педагогов, сотрудников в совместных мастер-классах, викторинах)

- Высшими педагогическими училищами № 1, 4, 8 Герцена (на базе своего учреждения принимали студентов на практику);

- Музеем Этнографии народов России,

- Государственным бюджетным учреждением дополнительного образования Центром психолого-педагогической, медицинской и социальной помощи Невского района Санкт-Петербурга (оказание консультативной помощи воспитанникам, педагогам, специалистам).

-СПБ ГБУЗ Детская городская поликлиника № 45 Невского района'(осуществление всего спектра медицинских услуг, оговоренных в договоре с ГБДОУ детским садом № 23)

-Муниципальным Округом «Оккервиль» (участие педагогов и детей в конкурсах, мероприятиях; участие педагогов и специалистов в семинарах)

- Журналом для совместной игры детей и родителей «Лёва»

Вывод: дошкольное образовательное учреждение является открытой социальной системой, способной реагировать на изменения внутренней и внешней среды. Одним из путей повышения качества дошкольного образования мы видим в установлении прочных связей с социумом, как главного направления дошкольного образования, от которого первую очередь зависит его качество.

Одновременно этот процесс:способствует росту профессионального мастерства всех специалистов детского сада, работающих с детьми; поднимает статус учреждения, указывает на особую роль его социальных связей в развитии каждой личности и тех взрослых, которые входят в ближайшее окружение ребенка.

1.11. Оценка материально-технической базы

Все три здания комплекса ГБДОУ № 115 находятся в центре жилого массива, имеют благоустроенную территорию, надежно защищенную металлическим забором. На территории установлена система видеонаблюдения с функцией записи изображения, вход в здание оснащён табличками звонком для людей с ограниченными возможностями.

Установлена система автоматической пожарной сигнализации, система оповещения и управления эвакуацией, система охранной сигнализации, система оповещения и управления эвакуацией, система охранной сигнализации, кнопка тревожной сигнализации, система внутреннего противопожарного водоснабжения.

Прогулочные площадки каждой группы оснащены игровым и спортивным оборудованием. Силами педагогов и родителей на участках разбиты цветники и альпийские горки.

Пищеблок оснащен необходимым технологическим оборудованием. Питание детей организовано в соответствии с действующими «Санитарно-эпидемиологическими требованиями к устройству, содержанию и организации режима работы в дошкольных организациях». Дети получают 4-х разовое питание по десятидневному меню, разработанному Управлением социального питания Санкт-Петербурга. В зимнее время года проводится С-витаминизация. За качеством питания следит медицинский персонал.

Так же силами медицинского персонала проводится мониторинг физического состояния детей, проводится профилактическая работа по предупреждению заболеваний простудного и хронического характера, по графику выполняются прививки, готовятся медицинские карты для будущих первоклассников. В ГБДОУ оборудованы медицинский кабинет, процедурный кабинет.

В учреждении выстроена полифункциональная предметно – пространственная развивающая среда в помещении групп и в кабинетах специалистов. В ГБДОУ есть необходимые условия для всестороннего развития детей: групповые помещения, музыкальный зал, физкультурный зал, логопедические кабинеты, кабинет педагога – психолога. С целью оптимизации совместной образовательной деятельности, педагогами создаются и используются инновационные образовательные продукты, успешно применяемые в образовательном процессе. Педагоги детского сада активно применяют новые технологии, делятся своим творческим потенциалом с коллегами на открытых мероприятиях, районных игородских методических объединениях, семинарах, конференциях.

Для наиболее полного удовлетворения потребностей родителей в ГБДОУ реализуются программы дополнительного образования детей (в соответствии с Приложением №2 к Лицензии на осуществление образовательной деятельности).

Все кабинеты оформлены. При создании предметно-пространственной среды воспитатели учитывают возрастные, индивидуальные особенности детей своей группы. Оборудованы групповые комнаты, включающие игровую, познавательную, обеденную зоны. Группы постепенно пополняются современным игровым оборудованием, современными информационными стендами. Предметная среда всех помещений оптимально насыщена, выдержана мера «необходимого и достаточного» для каждого вида деятельности, представляет собой «поисковое поле» для ребенка, стимулирующее процесс его развития и саморазвития, социализации и коррекции.

Организованная в ГБДОУ предметно-пространственная среда инициирует познавательную и творческую активность детей, предоставляет ребенку свободу выбора форм активности, обеспечивает содержание разных форм детской деятельности, безопасна и комфорта, соответствует интересам, потребностям и возможностям каждого ребенка, обеспечивает гармоничное отношение ребенка с окружающим миром.

В одном здании есть оборудованное групповое помещение для детей кратковременного пребывания : утро – 4 часа, вечер – 3 часа.

Работа по материально-техническому обеспечению планируется в годовом плане, отражена в Программе развития ГБДОУ.

Оборудование используется рационально, ведётся учёт материальных ценностей, приказом по ГБДОУ назначены ответственные лица за сохранность имущества.

Здание, территория ГБДОУ соответствует санитарно-эпидемиологическим правилам и нормативам, требованиям пожарной и электробезопасности, нормам охраны труда.

В ГБДОУ созданы условия для организации качественного питания детей в соответствии с санитарно-эпидемиологическим правилам и нормативам, а также для хранения и приготовления пищи.

Медицинский кабинет оснащён необходимым медицинским оборудованием, медикаментами, имеются процедурные кабинеты на трех площадках.

Вывод: хорошее состояние материально-технической базы способствует повышению качества предоставляемых услуг. Необходимо пополнить коридоры, рекреации ДОУ в стиле тематических музеев и выставок.

1.12 Оценка функционирования внутренней системы оценки качества образования

Основной процедурой, дающей возможность собрать наиболее полную и достоверную информацию в максимально короткие сроки, является мониторинг.

Основными принципами, обеспечивающими эффективность внутреннего мониторинга качества образования ГБДОУ, являются приоритет управления, целостность, оперативность, информационная открытость.

Для сбора, обработки и накопления информации нами используются разнообразные методы, обеспечивающие её полноту, объективность, точность, своевременность, доступность, непрерывность.

Руководство деятельностью по внутренней оценке качества образования осуществляет заведующий ГБДОУ в соответствии со своими должностными обязанностями.

Мониторинговые исследования осуществляются управленческой мониторинговой группой, назначаемой приказом по учреждению.

Система качества образования, система контроля внутри ГБДОУ включает себя интегративные составляющие:

- Профессионализм педагогов;
- Качество воспитательно-образовательного процесса;
- Качество работы с родителями;
- Качество развивающей предметно-пространственной среды.

Анализ профессионального уровня педагогов включает в себя следующие методы сбора информации:

1. Анализ профессиональной готовности педагогов к работе в современном ГБДОУ
2. Характеристика педагогической деятельности педагогов
3. Рейтинг методической активности
4. Карта наблюдений за деятельностью педагога (оперативный мониторинг)
5. Анализ мотивационного компонента профессиональной деятельности

Разносторонность направлений сбора информации позволяет выстроить деятельность методической службы ГБДОУ таким образом, чтобы обеспечить каждому педагогу возможность профессионального роста, что положительно сказывается на качестве воспитательно-образовательного процесса в учреждении в целом.

С целью повышения эффективности учебно-воспитательной деятельности применяется педагогический мониторинг, который даёт качественную и своевременную информацию, необходимую для принятия управленческих решений.

Для того чтобы оценка, которую дают родители (законные представители), была максимально достоверной и объективной создаем условия для информирования родителей о деятельности учреждения, сделаем её открытой и доступной, даем возможность родителям (законным представителям) быть не только наблюдателями, но и активными участниками образовательного процесса (информационный стенд, официальный сайт ГБДОУ, родительская конференция, дни открытых дверей, индивидуальные консультации и т.д.).

Внутренняя система оценки качества образования способствует дошкольному образовательному учреждению при минимальных затратах: человеческих, временных, процессуальных, получить достоверную и своевременную информацию о состоянии своей текущей деятельности, вовремя скорректировать ее для достижения необходимого качества образования.

Вывод: в учреждении выстроена система методического контроля и анализа результативности воспитательно-образовательного процесса по всем направлениям развития дошкольника и функционирования ГБДОУ в целом.

1.13. Оценка обеспечения безопасности, охраны жизни и укрепление здоровья детей

Организация безопасного режима в ГБДОУ

Комплексная безопасность – это состояние защищенности учреждения от реальных и прогнозируемых угроз социального, техногенного и природного характера, обеспечивающее его безопасное функционирование.

Здание детского сада оборудовано автоматической пожарной сигнализацией и системой оповещения о пожаре, кнопкой тревожного вызова с выходом на Городской мониторинговый центр.

В детском саду в соответствии с программой комплексной безопасности, велся ежедневный контроль выполнения всего комплекса работ по ее реализации; ежедневно обследовалось техническое состояние здания, помещений, инженерных систем в учреждении; функционирует система контроля доступа (домофон) на центральную дверь и запасной вход в здание; оценивалась пожарная, электрическая, конструктивная безопасность; были проведены инструктажи по правилам пожарной, электрической безопасности, а также учебные мероприятия по эвакуации участников образовательного процесса.

В детском саду разработан паспорт безопасности с целью антитеррористической безопасности учреждения. Ежегодно заведующим ГБДОУ издаётся приказ о безопасности в ГБДОУ, в котором прописываются безопасные условия и ответственные за их выполнение. Территория детского сада ограждена по периметру металлическим забором. Въезд на территорию учреждения разрешен только служебному транспорту, доставляющему продукты питания, оборудование, или аварийной службе.

В целях обеспечения безопасности в учреждении ведется профилактическая работа с персоналом и детьми по предупреждению (предотвращению) чрезвычайных ситуаций, в т.ч. проведение:

- инструктажей о действиях сотрудников и воспитанников детского сада при угрозе или возникновении чрезвычайных ситуаций или стихийных бедствий;
- учебных объектовых тренировок по эвакуации персонала и воспитанников при угрозе чрезвычайной ситуации;
- НОД, СОД, досугов, бесед по ОБЖ с воспитанниками.

В учреждении оформлены информационные стенды по правилам пожарной безопасности, антитеррористической безопасности, правилам дорожного движения.

Информация по обеспечению безопасности в учреждении представлена на информационной страничке ГБДОУ.

Разработаны, изучены персоналом и применяются в работе инструкции по Пожарной безопасности, антитеррористической защищенности, гражданской обороне, охране труда и технике безопасности.

В детском саду ведется систематическая работа по обучению детей правилам дорожного движения. От поведения пешеходов на улице зависит их жизнь и здоровье. Дети самые беспечные участники движения. Они пренебрегают правилами поведения, прежде всего потому, что не представляют грозящей опасности. Педагоги нашего детского сада думают над тем, как сделать, чтобы ребята чувствовали себя на улице в безопасности. Как научить их соблюдать правила дорожного движения? Как воспитать навыки культурного и безопасного поведения на улице? Для организации работы по предупреждению детского дорожно-транспортного травматизма в ГБДОУ имеется методическая литература. В групповых помещениях имеются наборы «правила дорожного движения», плакаты по ПДД, светофор и игрушечные знаки дорожного движения; конспекты занятий, развлечений по ПДД.

Осуществляя работу с детьми по предупреждению дорожно-транспортного травматизма наш коллектив решает следующие задачи:

- формировать понимание ценности здоровья человека через разумное поведение на улице;
- учить детей ориентироваться на участке детского сада и в ближайшем микрорайоне;
- формировать навыки сознательного поведения на проезжей части;
- воспитывать устойчивый интерес к изучению правил дорожного движения;
- воспитывать наблюдательность, внимание, самоконтроль и самооценку при решении дорожных ситуаций;
- закреплять в игровых ситуациях знания о правилах дорожного движения: улицы и дороги, одностороннее и двустороннее движение, движение различного по назначению транспорта (пассажирский, грузовой, специальный);
- готовить детей к самостоятельному переходу улиц в ближайшем микрорайоне;
- развивать потребность самостоятельно организовывать дорожные ситуации на макете, площадке и правильно их разрешать;
- воспитывать у детей организованность, заботливое отношение к малышам, стремление оказать друг другу помощь.

Санитарно-гигиеническая безопасность

В целях профилактики возникновения и распространения инфекционных заболеваний и пищевых отравлений в ГБДОУ медицинские работники проводят:

- осмотры детей при поступлении в ГБДОУ с целью выявления больных, в т.ч. на педикулез;

- организуют работу профилактических осмотров воспитанников и проводят профилактические прививки;
- распределяют детей на медицинские группы для занятий по физкультуре;
- информируют руководителя, воспитателей и специалистов о состоянии здоровья детей;
- следят за санитарно-гигиеническим состоянием детского сада, работой пищеблока и прохождением диспансеризации сотрудников;
- при необходимости проводят санитарно-гигиенические и противоэпидемические мероприятия.

Важное значение в профилактике острых респираторных заболеваний имеет строгое соблюдение санитарно-гигиенических норм и создание оптимальных условий для правильного развития и воспитания детей, что достигается совместными усилиями администрации, педагогического и медицинского персонала учреждения.

Наличие специальных медицинских кабинетов, оборудования:

Для медицинского обслуживания детей оборудованы специальные медицинские кабинеты, процедурные кабинеты, изоляторы.

Задачи ГБДОУ и семьи – повысить внимание к укреплению здоровья и дальнейшее физическое развитие ребёнка через формирование правильной осанки, дальнейшее развитие физической активности.

Состояние здоровья воспитанников в ГБДОУ.

В ГБДОУ ведётся систематизированная работа по охране и укреплению здоровья детей и физическому развитию; организована предметно – пространственная среда по формированию основ здорового образа жизни по следующим направлениям:

- Привитие стойких культурно-гигиенических навыков
- Развитие представлений о строении собственного тела
- Обучение навыкам оказания первой помощи, способам безопасного поведения
- Формирование элементарных представлений об окружающей среде
- Формирование привычки в ежедневных физических упражнениях

В деятельности по формированию основ здорового образа жизни активно участвуют родители (законные представители) воспитанников ГБДОУ через реализацию совместных (педагоги-дети-родители) проектов.

Вывод: в дошкольном учреждении созданы безопасные условия для воспитания и обучения детей и работы сотрудников.

1.14. Выводы по проведенному анализу

Самоанализ деятельности ГБДОУ центра развития ребенка – детского сада № 115 за 2019 год показывает, что учреждение, состоящее из трех площадок функционирует в соответствии со всеми нормативными документами и требованиями.

Высокую эффективность образовательной деятельности обеспечивают:

1. опытный высокопрофессиональный коллектив, стремящийся к развитию;
2. развитие полифункциональной предметно – развивающей среды;
3. стабильно высокие результаты освоения детьми ООП ДО ГБДОУ;
4. наличие востребованной родителями (законными представителями) сети дополнительных образовательных услуг на бесплатной основе;
5. тесное взаимодействие с родителями (законными представителями), социальными партнерами.

Анализ работы за 2019 год позволил выявить:

•Сильные стороны проведенной работы:

- активная, целенаправленная деятельность;
- высокий уровень активности воспитанников и педагогических работников в конкурсном движении;
- представление методических разработок и опыта работы педагогических работников через демонстрацию на официальном сайте ГБДОУ № 115;
- высокий рейтинг независимой системы оценки качества образования.

•Слабые стороны:

- развитие системы в ГБДОУ дистанционного взаимодействия с родителями (законными представителями) и детьми;
- в процессе развитие структурирования материала в виде видеотеки методического обучающего материала и прямого общения в онлайн для дистанционного взаимодействия с родителями(законными представителями), воспитанниками

•Возможности: стремление педагогического коллектива к обучению и самосовершенствованию в области цифровых технологий;

Анализ результатов деятельности ГБДОУ детского сада № 115 показал, что дошкольное учреждение стабильно и успешно развивается, идя в ногу с новыми цифровыми технологиями.

По взаимодействию с родителями (законными представителями)

-Необходимо повышать педагогическую компетентность родителей (законных представителей) в вопросах дистанционного образования детей за счет вовлечения их в различные формы взаимодействия с детьми, с использованием разнообразных ресурсов.

По работе с кадрами:

-в ДОУ создаются условия для повышения квалификации педагогических кадров, в том числе посредством дистанционного и группового обучения совместно с АППО СПб;

-необходимо создать мотивацию для съёмки видео ресурсов, собственных разработок для эффективного взаимодействия с родителями и детьми, транслирования своего педагогического опыта на разных уровнях: ДОУ, район, город, РФ;

По административно-хозяйственной работе:

--Необходимо осуществить ремонтные работы, которые намечены на новый год

-Необходимо продолжать в ближайшие годы работы по благоустройству территории ДОУ (омоложение имеющихся зелёных насаждений) и высадки цветников.

***Исходя из самоанализа ГБДОУ, могут быть определены приоритетные задачи развития
ГБДОУ на 2020 год:***

- Реализация системно-деятельного и компетентного подхода к организации образовательного пространства.
- Организация работы с родителями (законными представителями), педагогами, специалистами по вопросам успешного личностного развития ребенка.
- Совершенствование организации развивающей предметно- пространственной среды;
- Соблюдение требований современного дошкольного образования, использование гибкой тактики руководства детской деятельностью;
- Внедрение и совершенствование содержания педагогических технологий воспитания и обучения;
- Интегрированный подход в работе с детьми, заключающийся во взаимодействии различных категорий кадров учреждения (учителя- логопеда, педагога – психолога, музыкального руководителя, инструктора по физическому развитию, педагога дополнительного образования, педагога – организатора, воспитателя).

Заведующий ГБДОУ № 115

Зорина

Н.И.Зорина



**ПОКАЗАТЕЛИ ДЕЯТЕЛЬНОСТИ ГОСУДАРСТВЕННОГО БЮДЖЕТНОГО
ДОШКОЛЬНОГО ОБРАЗОВАТЕЛЬНОГО УЧРЕЖДЕНИЯ ЦЕНТ РА РАЗВИТИЯ РЕБЁНКА -
ДЕТСКОГО САДА № 115 Невского района Санкт-Петербурга
ПОДЛЕЖАЩЕЙ САМООБСЛЕДОВАНИЮ
(по состоянию на 29.12.2019)**

№ п/п	Показатели	Единица измерения
1.	Образовательная деятельность	
1.1	Общая численность воспитанников, осваивающих образовательную программу дошкольного образования, в том числе:	956 человек
1.1.1	В режиме полного дня (8 – 12 часов)	914 человек
1.1.2	В режиме кратковременного пребывания (3 – 5 часов)	42 человек
1.1.3	В семейной дошкольной группе	0 человек
1.1.4	В форме семейного образования с психолого-педагогическим сопровождением на базе дошкольной образовательной организации	0 человек
1.2	Общая численность воспитанников в возрасте до 3 лет	168 человек
1.3	Общая численность воспитанников в возрасте от 3 до 8 лет	788 человек
1.4	Численность/удельный вес численности воспитанников в общей численности воспитанников, получающих услуги присмотра и ухода:	956/100 человек %
1.4.1	В режиме полного дня (8 – 12 часов)	914/95 человек %
1.4.2	В режиме продленного дня (12 – 14 часов)	0 человек/%
1.4.3	В режиме круглосуточного пребывания	0 человек/%
1.5	Численность/удельный вес численности воспитанников с ограниченными возможностями здоровья в общей численности воспитанников, получающих услуги:	0/0 человек %
1.5.1	По коррекции недостатков в физическом и (или) психическом развитии	0/0 человек/%
1.5.2	По освоению образовательной программы дошкольного образования	956/100 человек/%
1.5.3	По присмотру и уходу	956/100 человек/%
1.6	Средний показатель пропущенных дней при посещении дошкольной образовательной организации по болезни на одного воспитанника	39 дней
1.7	Общая численность педагогических работников, в том числе:	87 человека
1.7.1	Численность/удельный вес численности педагогических работников, имеющих высшее образование	44/51 Человек/%
1.7.2	Численность/удельный вес численности педагогических работников, имеющих высшее образование педагогической направленности (профиля)	32/72 человек/%
1.7.3	Численность/удельный вес численности педагогических работников, имеющих среднее профессиональное образование	43/49 человек/%
1.7.4	Численность/удельный вес численности педагогических работников, имеющих среднее профессиональное образование педагогической направленности (профиля)	30/69 человек/%
1.8	Численность/удельный вес численности педагогических работников, которым по результатам аттестации присвоена квалификационная категория, в общей численности педагогических работников, в том числе:	75/86 человек/%
1.8.1	Высшая	46/53 человек/%
1.8.2	Первая	29/33 человек/%
1.9	Численность/удельный вес численности педагогических работников в общей численности педагогических работников, педагогический стаж работы которых составляет:	

1.9.1	До 5 лет	4/5 человек/%
1.9.2	Свыше 30 лет	20/23 человек/%
1.10	Численность/удельный вес численности педагогических работников в общей численности педагогических работников в возрасте до 30 лет	2/3 человек/%
1.11	Численность/удельный вес численности педагогических работников в общей численности педагогических работников в возрасте от 55 лет	17/20 человек/%
1.12	Численность/удельный вес численности педагогических и административно-хозяйственных работников, прошедших за последние 5 лет повышение квалификации/профессиональную переподготовку по профилю педагогической деятельности или иной осуществляемой в образовательной организации деятельности, в общей численности педагогических и административно-хозяйственных работников	87/100 человек/%
1.13	Численность/удельный вес численности педагогических и административно-хозяйственных работников, прошедших повышение квалификации по применению в образовательном процессе федеральных государственных образовательных стандартов в общей численности педагогических и административно-хозяйственных работников	87/100 человек/%
1.14	Соотношение «педагогический работник/воспитанник» в дошкольной образовательной организации	1/10 человек/человек
1.15	Наличие в образовательной организации следующих педагогических работников:	
1.15.1	Музыкального руководителя	да
1.15.2	Инструктора по физической культуре	да
1.15.3	Учителя-логопеда	да
1.15.4	Педагог дополнительного образования	да
1.15.5	Педагог организатор	да
1.15.6	Педагога-психолога	да
2.	Инфраструктура	
2.1	Общая площадь помещений, в которых осуществляется образовательная деятельность, в расчете на одного воспитанника	6,82 кв. м
2.2	Площадь помещений для организации дополнительных видов деятельности воспитанников	562 кв. м
2.3	Наличие физкультурного зала	да
2.4	Наличие музыкального зала	да
2.5	Наличие прогулочных площадок, обеспечивающих физическую активность и разнообразную игровую деятельность воспитанников на прогулке	да

Заведующий

Зорина

Зорина Н.И.

